

# Инструкция по использованию ПО

## Macro Key Manager

Это руководство предоставит Вам информацию о настройке функций макро-клавиш беспроводного интерактивного планшета QIT30

## Содержание

<b>Введение</b> .....	<b>3</b>
<b>Macro Key Manager</b> .....	<b>4</b>
Область настройки профиля.....	4
Область настройки макро-клавиш.....	4
Область предварительного просмотра.....	4
<b>Установка</b> .....	<b>5</b>
Как настраивать новый профиль.....	5
Как редактировать профиль.....	6
Как удалить профиль.....	6
Как настроить функцию макро-клавиши.....	6
<b>Доступ к свойствам программы</b> .....	<b>7</b>
<b>О программе</b> .....	<b>7</b>
<b>Показать</b> .....	<b>7</b>
<b>Настройка</b> .....	<b>8</b>
Время действия.....	8
Звук.....	8
<b>Перьевой планшет</b> .....	<b>8</b>
<b>Начало работы</b> .....	<b>9</b>
<b>Использование пера</b> .....	<b>9</b>
Перо.....	9
Боковая кнопка.....	9
<b>Установка смещения карандаша</b> .....	<b>10</b>
<b>Обнаружение давления почерка</b> .....	<b>10</b>

## Введение

Macro Key Manager («Настройщик макро-клавиш») — специальное программное обеспечение для интерактивного планшета QIT30. «Macro key» — условное название кнопки на планшете.

С помощью Macro Key Manager можно настроить кнопки на планшете так, чтобы они соответствовали сочетаниям «горячих клавиш» или гиперссылкам, которые Вы часто используете (например, команда «копировать» — сочетание клавиш «Ctrl+C»). Настройки клавиш сохраняются в специальный профиль. Вы можете создавать и производить различные операции с профилями, каждый профиль может хранить различные сочетания кнопок на планшете и команд, соответствующих этим кнопкам.

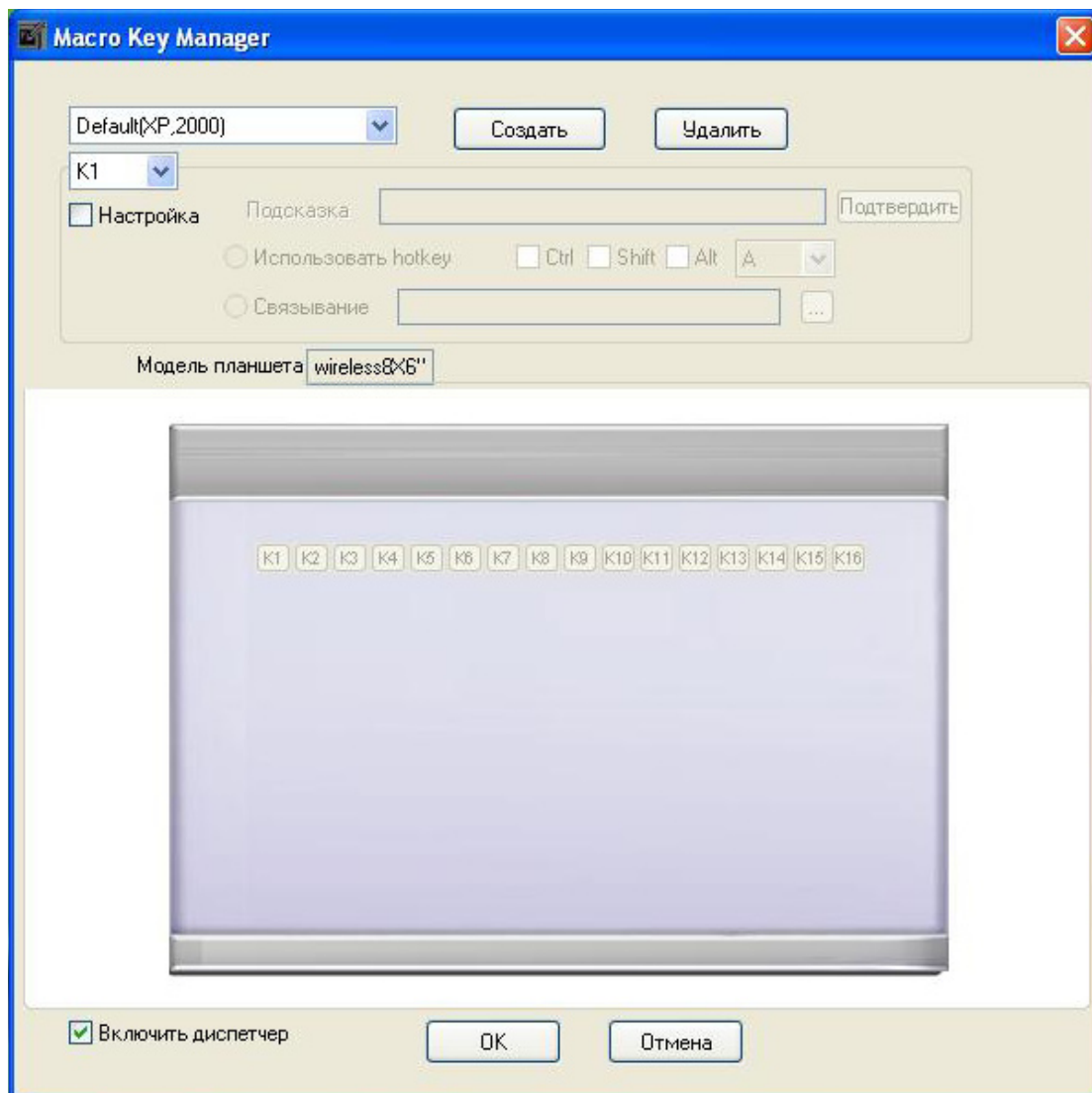
Изначально в программе заложено несколько профилей по умолчанию. Функции некоторых макро-клавиш предустановлены и не могут быть изменены. Остальные же макро-клавиши не входят в предустановленные профили, и вы можете настраивать их по своему усмотрению. Если профили по умолчанию не отвечают Вашим требованиям, Вы всегда можете создать новые профили.

## Macro Key Manager

Область  
настройки  
профиля

Область  
настройки  
макро-клавиш

Область  
предварительного  
просмотра



### Область настройки профиля

Вы можете выбрать, создать или изменить профиль пользователя.

### Область настройки макро-клавиш

Здесь вы можете установить функцию каждой макро-клавиши.

Существует два вида настройки. Вы можете присвоить каждой клавише либо определенную функцию, либо гиперссылку. Также вы можете присваивать функциям любые названия и описания для собственного удобства.

### Область предварительного просмотра

Здесь Вы увидите изображение планшета и его макро-клавиш. Если на макро-клавишу навести курсор мыши, то появится подсказка с описанием функции клавиши.

[>вернуться к содержанию](#)

## Установка



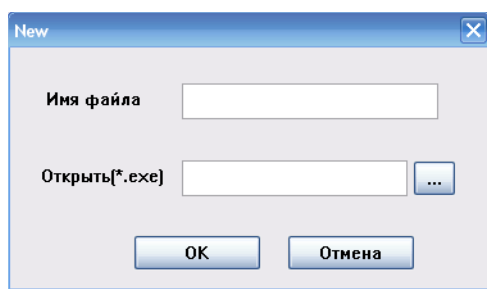
После установки программы Macro Key Manager и подключения планшета в трее (правой части основной панели инструментов Windows) появится соответствующий светлый значок.



Вы можете отключить Macro-Key Manager, щелкнув по значку правой кнопкой мыши. При этом значок изменит внешний вид и станет темным.

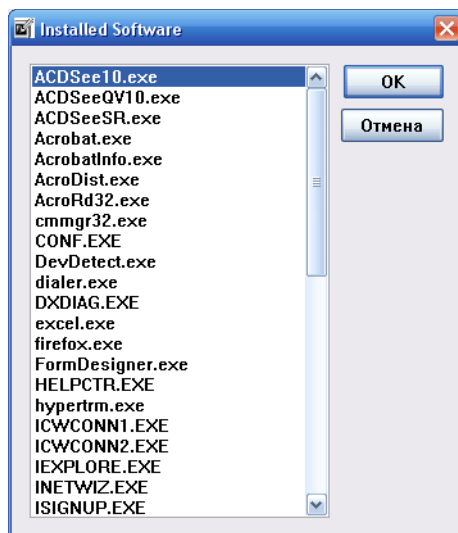
### Как настраивать новый профиль:

1) Нажмите кнопку “Создать” и введите название профиля.



... 2) Если профиль настраивается под определенное приложение, нажмите на значок обзора. В противном случае, пропустите этот пункт и нажмите кнопку ОК, чтобы завершить настройку нового профиля.

3) Будет выведен список всех установленных программ. Выберите нужную и нажмите кнопку «ОК».



4) Еще раз нажмите кнопку «ОК», чтобы завершить настройку.

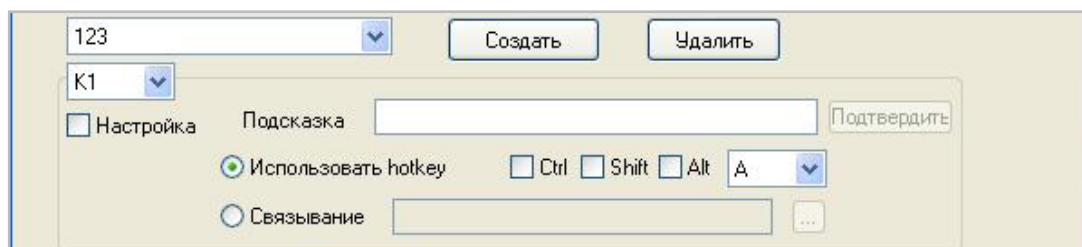
Как редактировать профиль:

- 1) выберите профиль для редактирования
- 2) пошагово измените настройки профиля
- 3) нажмите кнопку «ОК»

Как удалить профиль:

- 1) выберите профиль, который Вы хотите удалить
- 2) нажмите кнопку «Удалить»

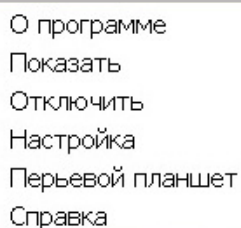
Как настроить функцию макро-клавиши:



- а. Поставьте галку напротив графы «Настройка», чтобы активировать функцию настройки
- б. Введите название или описание функции (обязательное действие)
- в. Определите функцию как «горячую клавишу» или как гиперссылку («Связывание»)
- г. Нажмите кнопку «Подтвердить»

## Доступ к свойствам программы:

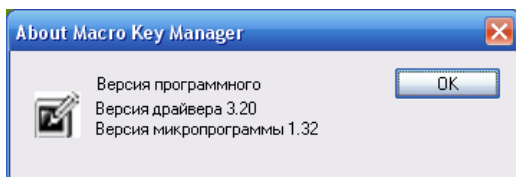
Наведите курсор на значок программы Macro Key Manager в tree (правая часть основной панели инструментов Windows) и кликните по нему правой кнопкой.



- О программе
- Показать
- Отключить
- Настройка
- Перьевой планшет
- Справка

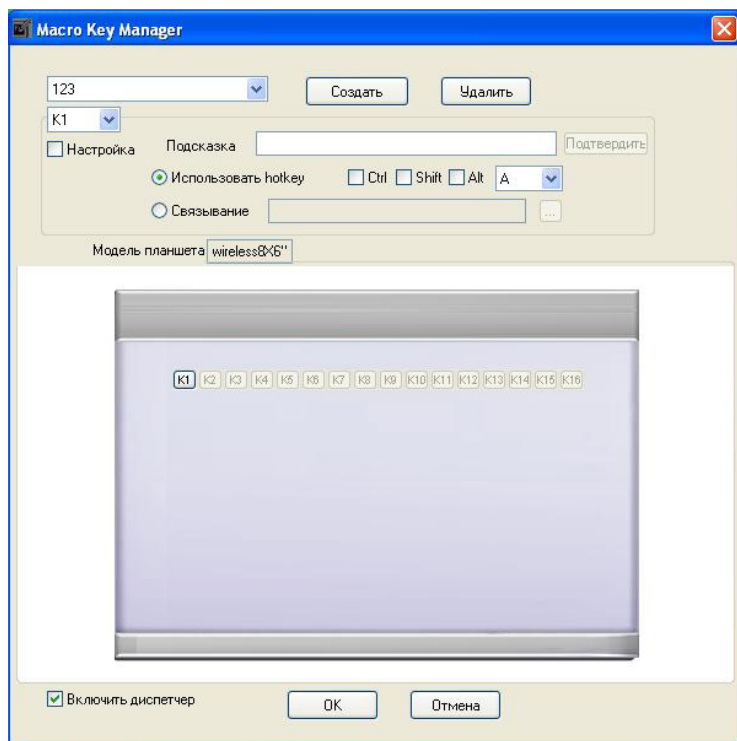
## О программе:

Здесь показана информация о версии программы, драйверах и т.д.



## Показать:

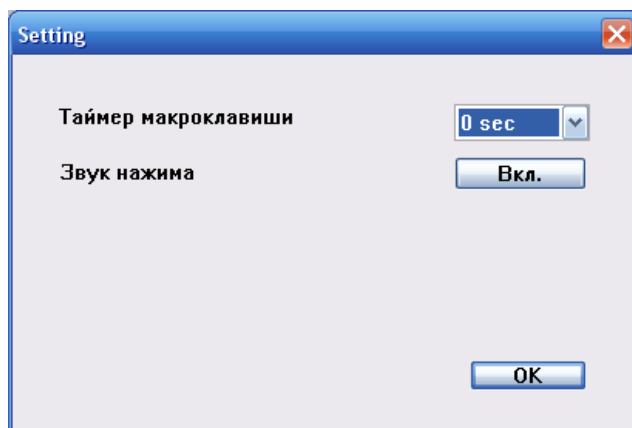
Выводит на экран пользовательский интерфейс программы.



## Настройка

Время действия:

Вы можете установить время срабатывания функции. На выбор будет предложено четыре значения — 0, 1, 1.5 и 3 секунды. Таким образом, вы можете определить время, в течение которого нужно держать макро-клавишу нажатой, чтобы функция сработала.



Звук:

Вы можете указать системе, следует ли проигрывать звук, когда перо касается планшета.

## Перьевой планшет (работает только в Windows 2000/XP/Vista)

Данный раздел программы позволяет настраивать свойства пера и планшета. Вы можете ознакомиться с инструкцией по использованию и настройке пера в [следующей главе](#).



## Начало работы

Вы можете приступить к использованию программы непосредственно после настройки профилей.

Выберите профиль и нажмите кнопку «ОК». После этого выбранный вами профиль будет постоянно активен.

## Использование пера

### Перо

Пером можно пользоваться как обычной ручкой.

### Боковая кнопка

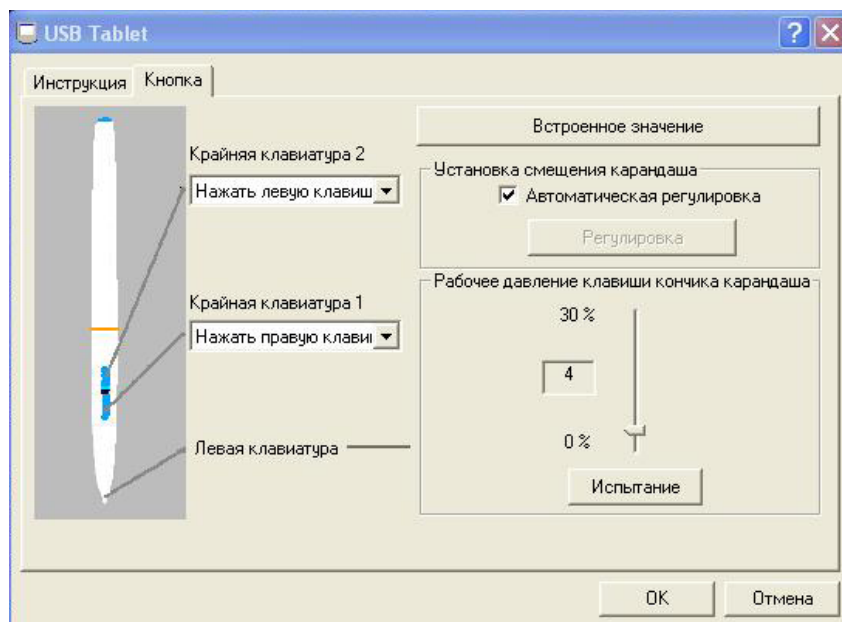
Во вкладке “Кнопка” выберите какое-либо значение из выпадающего списка для параметра “Крайняя клавиатура 1”, чтобы настроить боковую кнопку.

### Установки по умолчанию:

Кнопка 1 – правый клик

Кнопка 2 – левый клик

Касание пером экрана – левый клик



## Установка смещения карандаша

Если Вы хотите использовать новое перо, не перезагружая компьютер, Вам следует воспользоваться функцией «Установка смещения пера».

- 1) Во вкладке «Кнопка» снимите галку с параметра «Автоматическая регулировка», чтобы удалить предыдущие настройки.
- 2) Нажмите кнопку «Регулировка». Далее следуйте появляющимся на экране инструкциям. Кликните кнопку «ОК».
- 3) Отметьте пункт «Автоматическая регулировка» для вашего компьютера, чтобы новое перо обнаруживалось автоматически при загрузке системы.

## Обнаружение давления почерка

На вкладке «Кнопка» переместите ползунок вверх или вниз, чтобы отрегулировать чувствительность планшета к нажиму пера. Значения от 0 до 30 (0 – минимальный нажим, 30 – максимальный).

Кликните кнопку «Испытание», чтобы запустить «Обнаружение давления почерка» — окно для тестирования чувствительности к нажиму.

